



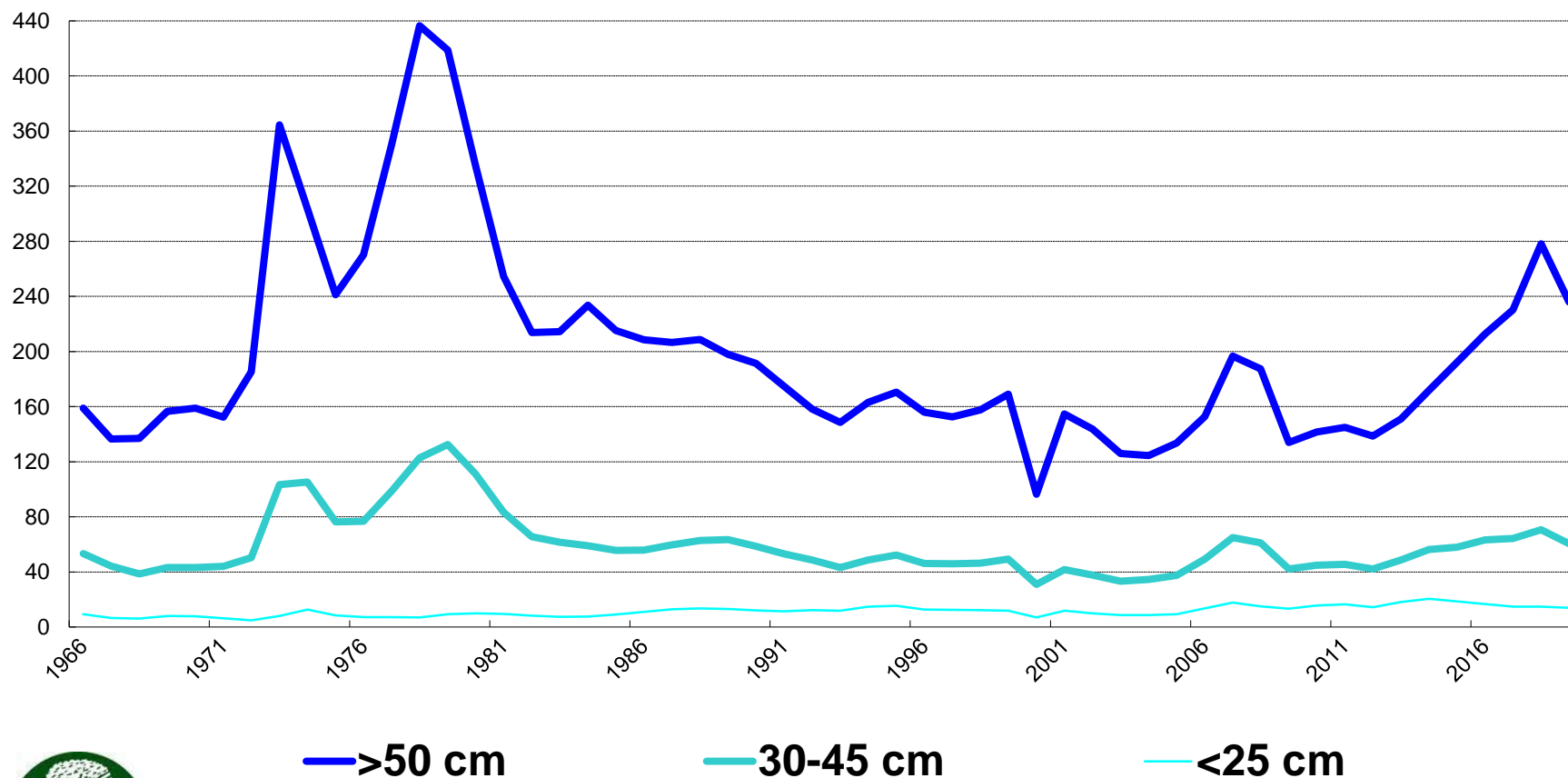
FRANSYLVA Circulaire
économie générale et marchés du bois :

Suivi des prix de long terme des ventes de bois de l'ONF

27 Mars 2020

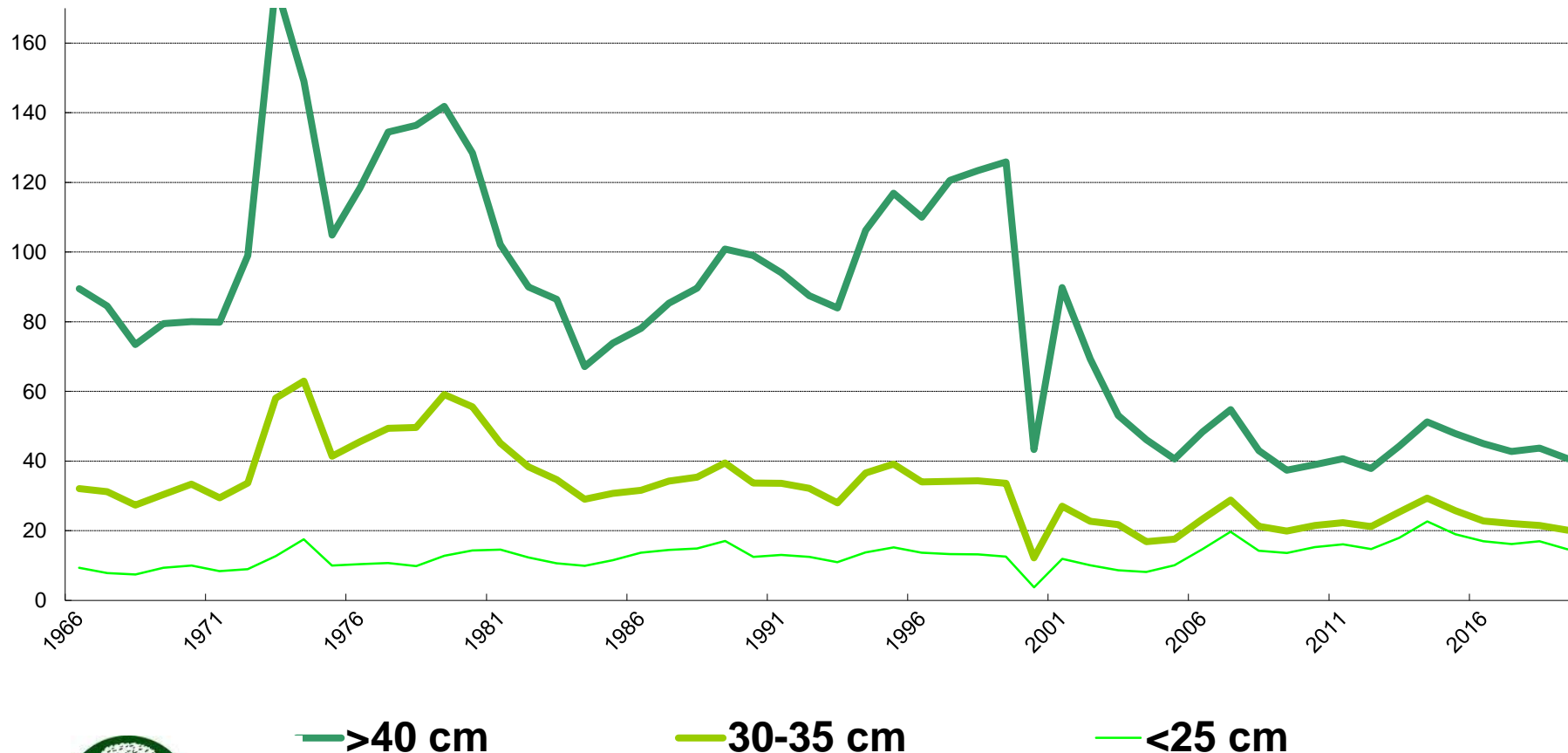


Prix du chêne en € constants (2019) aux ventes d'automne



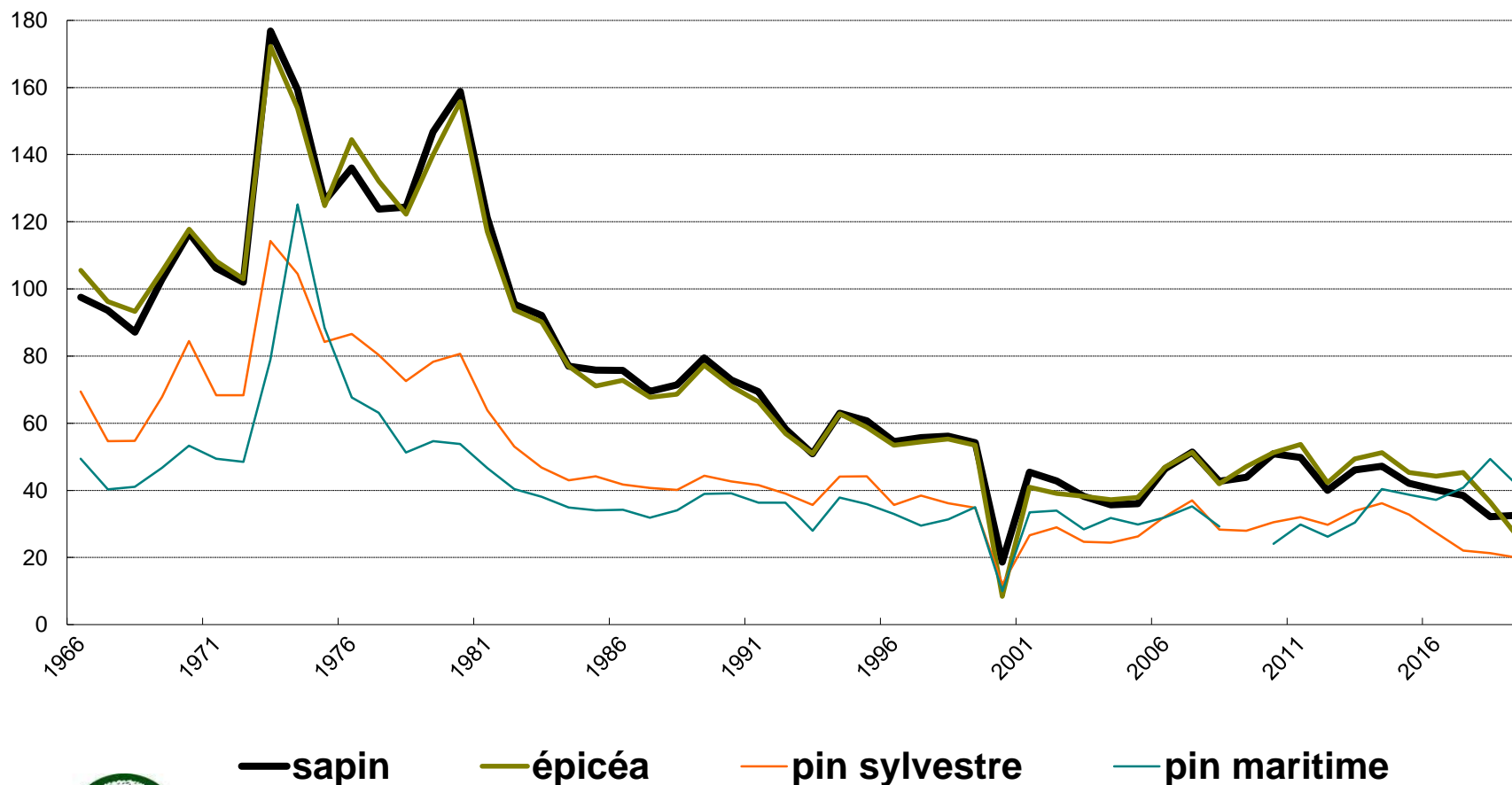
Sur plus de 30 ans, 1990-2014, les prix du chêne sont restés bas en € constants avec des pics à 90€ en 1999 (tempêtes) et 200€ en 2007 (boom économique avant la crise 2008 des subprimes). Après 4 années de forte hausse, le chêne a retrouvé les prix du début des années 1980 et même au-delà sur la période 2014 et 2018. Depuis peu, avec la fermeture des marchés exports, on assiste à une baisse de près de 20% sur les deux dernières années.

Prix du hêtre en € constants (2019) aux ventes d'automne



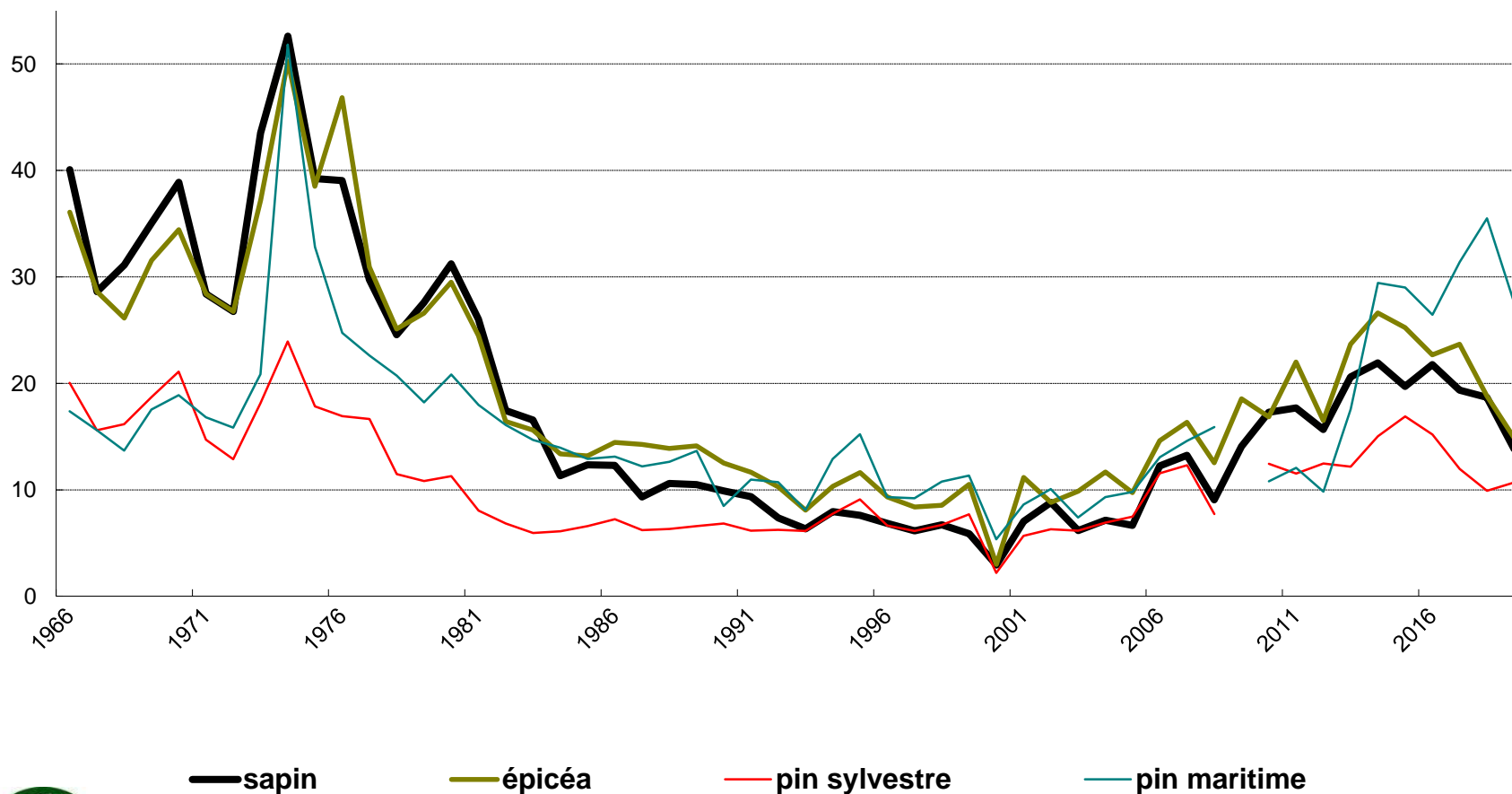
Le prix du hêtre depuis 20 ans reste à des niveaux très faible. La rémunération du sylviculteur est limitée et perturbe les renouvellements prévus. Les principaux marchés sont à l'export notamment au Maghreb sur des bois secondaires, en bois énergie en France, la menuiserie ayant significativement réduit son activité en France. Des perspectives intéressantes existent notamment en matière de substitution aux plastiques.

Prix du Bois d'Oeuvre résineux (25 et +) en € constants (2019) aux ventes d'automne



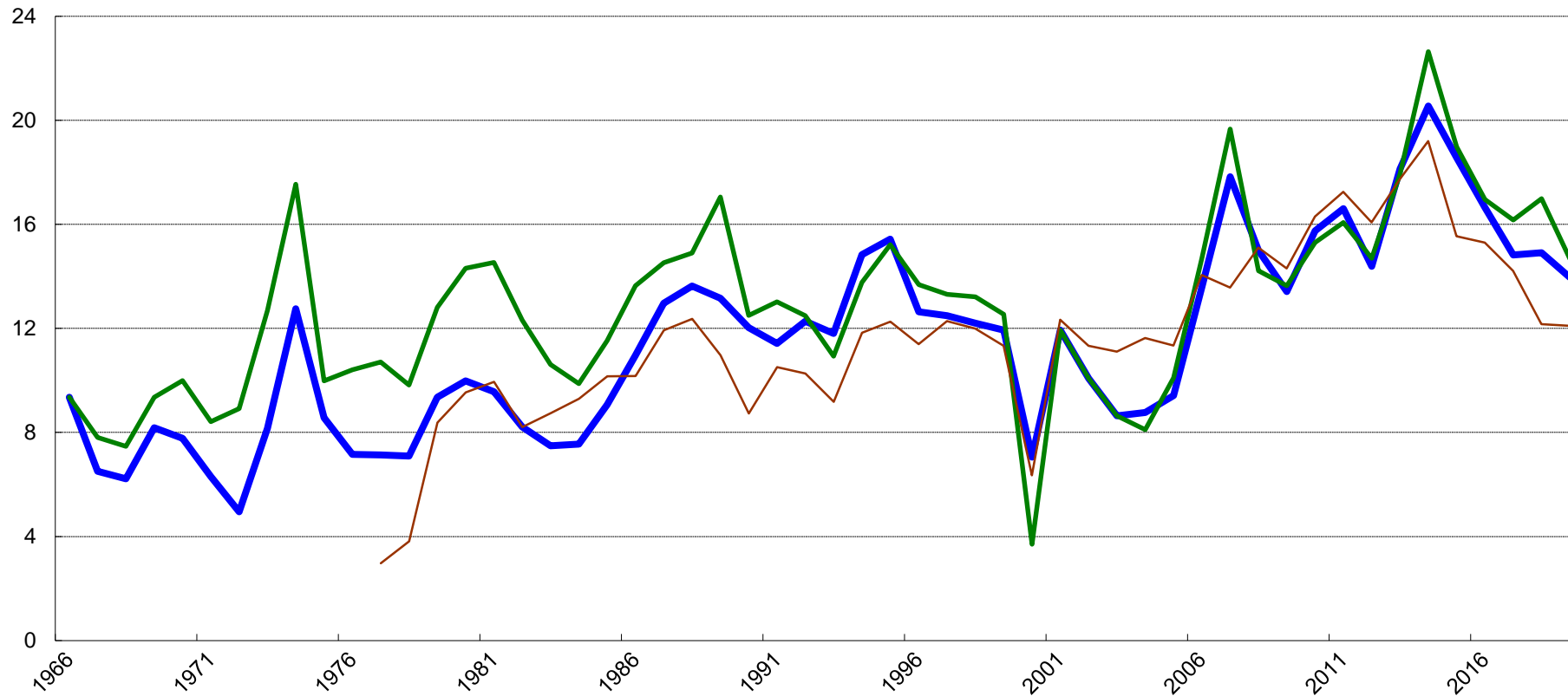
Les prix des bois d'oeuvre résineux sont définis au niveau international avec une forte prédominance des productions industrielles massives de Scandinavie et d'outre Rhin, mais également nord-américaines et ce depuis 20 ans avec le développement de la mondialisation des échanges. Plus récemment, les crises sanitaires et les ralentissements économiques en Allemagne ont entraîné une baisse réelle des prix depuis 3 ans en dehors du pin maritime qui bénéficie d'un contexte privilégié; tissu industriel local et raréfaction de la ressource.

Prix du Bois d'Industrie résineux (20 et -) en € constants (2019) aux ventes d'automne



Les Bois d'industrie résineux connaissent des évolutions assez comparables à celles du bois d'œuvre sur le long terme. Néanmoins, depuis quelques années les évolutions sont plus erratiques, après une hausse remarquable depuis le début des années 2010, une baisse significative des prix a démarré en 2014 sur le sapin épicéa contrairement au pin maritime.

Prix du Bois d'Industrie (25 et -) et taillis feuillu en € constants (2019) aux ventes d'automne



— BI chêne

— BI hêtre

— taillis feuillu

Les BI feuillus connaissent une tendance haussière sur 60 ans, avec des pics à la baisse dû aux tempêtes et à la hausse avec récemment le boom du bois énergie. Depuis 5 ans, les hivers doux et l'importance des stocks ont entraîné des baisses réelles des prix.